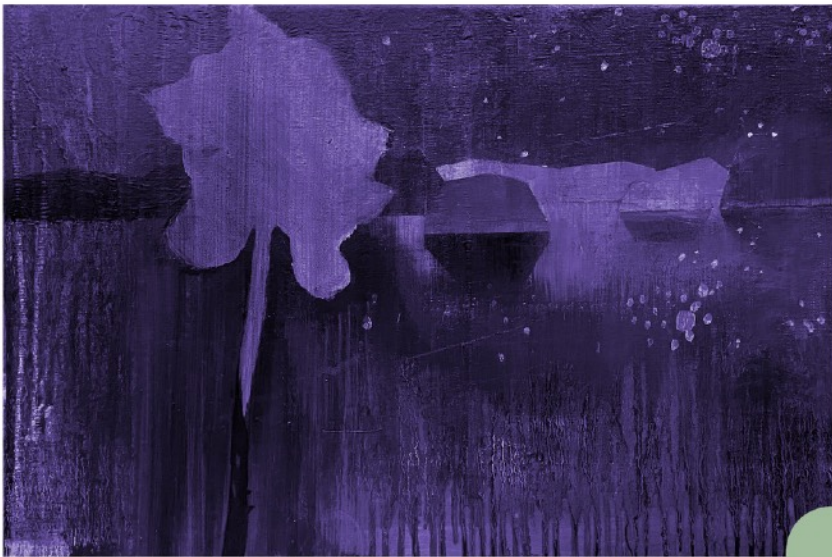


26 > 28  
août 2022

Exposition et vente  
d'art contemporain

La-Bastide-Clairence

# Trans- figurer



Alain Quercia Sculpture

Emmanuel Lesgourgues Dessin

Éliane Monnin Céramique

Juliette June Peinture

Horaires : 14 h - 19 h  
Entrée libre

Maxana Maison d'Hôtes, 159 rue Notre Dame  
64240 La-Bastide-Clairence

Contact :  
06 84 17 89 57

virginie  
baro

## Dossier de presse

virginie  
baro

Commissaire d'exposition  
[contact@virginiebaro.com](mailto:contact@virginiebaro.com)  
06 84 17 89 57

Relations médias  
Stéphanie Brigaud  
Le sens de la com  
[stephanie@lesensdelacom.com](mailto:stephanie@lesensdelacom.com)  
06 10 34 75 91

L'exposition « *Transfigurer* » réunit 4 artistes de la galerie d'art Virginie Baro : la peintre Juliette June installée à Halsou (64), le dessinateur Emmanuel Lesgourgues travaillant à Paris (75), la céramiste Éliane Monnin ayant son atelier à La Bastide-Clairence (64) et le sculpteur Alain Quercia habitant à Grenoble (38). Cet événement se tiendra dans un petit village du Pays basque — labellisé « Plus beaux villages de France » — La Bastide-Clairence. Le parti pris est de proposer, en région et en milieu rural qui plus est, une programmation nationale et de la présenter dans le contexte particulier d'une maison d'hôtes à l'architecture typique basque : « Maxana Maison d'Hôtes ». Ainsi, les œuvres des artistes remplacent pour 3 jours le décor habituel de cette bâtisse et se répartissent entre le salon d'accueil et le long corridor desservant la ravissante salle à manger menant au chaleureux salon. Une scénographie qui contextualise les œuvres pour mieux les appréhender, dans une forme d'accessibilité et de simplicité.

Le titre de l'exposition donne une indication quant à la sélection des pièces.

**Transfigurer** : *changer l'aspect de quelque chose, sa nature, en lui donnant un caractère éclatant, magnifique. (Larousse)*

Il a semblé à la galeriste que cette définition pouvait tout aussi bien définir ce que l'art fait au réel. Les œuvres présentées questionnent notre relation au beau, mais également montrent de quelle façon les artistes amènent la figure vers un au-delà par la mutation, la métamorphose, la distorsion ou encore l'accident ; une façon d'interpréter de façon plus littérale ce terme.

Juliette June chemine sur la couleur en peinture à l'huile. Emmanuel Lesgourgues manipule le paysage et hybride le vivant en utilisant le dessin numérique. Éliane Monnin compose des paysages abstraits en terre émaillée dans une forme de tradition de la nature morte. Et Alain Quercia brouille les lignes entre l'animal et l'Homme souvent contraint dans des postures singulières en sculpture.

Le visiteur décèlera certainement les ponts que la galeriste voit entre ces différents plasticiens. Il pourra d'ailleurs échanger avec eux le vendredi 26 août à partir de 18 heures. Un moment pensé pour découvrir leurs intentions, pénétrer plus avant leur travail, et ce dans le cadre privilégié d'une maison de caractère. La galeriste sera présente tout au long de l'événement afin de présenter les artistes, leurs œuvres et d'accompagner les ventes.

Certaines pièces sont d'ores et déjà visibles sur la galerie d'art en ligne [virginiebaro.com](http://virginiebaro.com).

## Communiqué de presse

### « Transfigurer »

Une exposition et vente d'œuvres d'art  
contemporain

**26 - 28 août 2022**

14h-19h

Maxana Maison d'Hôtes  
159 rue Notre Dame  
64240 La-Bastide-Clairence  
Entrée libre

**Rencontre avec les artistes**

vendredi 26 août à partir de 18h

**Commissariat d'exposition**

**Virginie Baro · Promotion d'artistes**

contact@virginiebaro.com  
[virginiebaro.com](http://virginiebaro.com)  
06 84 17 89 57

**Relations médias : Stéphanie Brigaud**

stephanie@lesensdelacom.com  
06 10 34 75 91

# Sommaire

<b>Communiqué de presse</b>	<b>2</b>
<b>Manipuler et métamorphoser pour transfigurer le réel</b>	<b>4</b>
<b>Sur le chemin de la couleur</b>	<b>5</b>
Les peintures de Juliette June	5
<b>Paysages manipulés et vivant hybridé</b>	<b>7</b>
Les dessins numériques d'Emmanuel Lesgourgues	7
<b>Compositions élémentaires</b>	<b>9</b>
Les céramiques d'Éliane Monnin	9
<b>Visage animal et distorsions</b>	<b>11</b>
Les sculptures d'Alain Quercia	11
<b>Une maison à l'architecture typique basque</b>	<b>13</b>
Maxana Maison d'Hôtes accueille l'exposition « Transfigurer »	13
<b>Le mot de la commissaire</b>	<b>15</b>
Virginie Baro	15
<b>Les informations pratiques</b>	<b>16</b>
Ce qu'il faut retenir	16



# Manipuler et métamorphoser pour transfigurer le réel

Le dictionnaire Larousse définit le terme « Transfigurer » par un « *changement d'aspect de quelque chose, de sa nature, en lui donnant un caractère éclatant, magnifique* ». Ne pourrait-on pas définir l'art de cette façon ? Un artiste se saisit du réel, le manipule et nous le soumet magnifié. N'est-ce pas cela qui nous fait trouver un massacre (celui des innocents de Rubens par exemple — 1621) somptueux ?

Les artistes de cette exposition répondent à cette définition. Ils transforment la réalité par la métamorphose, l'hybridation, l'accident, l'abstraction, la manipulation et lui octroie une dimension nouvelle qui pousse à la contemplation. Ils façonnent un nouveau visage, une nouvelle figure au réel.

À partir de formes abstraites, la céramiste **Éliane Monnin** compose des paysages. Un champignon géant à la surface tricotée émerge d'un îlot et rencontre une boule ajourée évoquant un entrelacs de racines.

**Juliette June** apporte un éclat singulier aux panoramas foulés de ses pieds. Il s'agit moins de chercher à identifier un territoire, que de rapporter les émotions ressenties en le parcourant. En résulte des peintures lumineuses, par l'usage de la couleur et d'effets de transparence. Les paysages d'**Emmanuel Lesgourgues** sont, quant à eux, pensés dans une succession de dessins simulant le mouvement d'un marcheur dont le point de vue se resserre ou au contraire s'élargit. Dans une seconde série, ce

sont les corps — humains ou d'animaux — qui sont manipulés par la fragmentation et la recomposition. Des êtres hybridés se profilent, nous plaçant dans une position d'attraction/répulsion. **Alain Quercia**, s'intéresse lui aussi au lien qui se tisse entre l'Homme et l'animal. Par l'usage de la terre. Il les associe ou les place dans des postures contraintes, voire les déforme.

Ces 4 artistes ont ça de commun que leur production nous pousse à avoir un regard appuyé sur leurs pièces ; ces dernières ne se livrant pas dans une instantanéité, mais par la force de la contemplation. Nous sommes captés, fascinés, apaisés ou encore poussés dans nos retranchements quant à la nature humaine et notre rapport au monde.



**Juliette June**

Peintre

Née en 1983 en Île-de-France, vit et travaille à Halsou.

[ACCÈS À LA PRÉSENTATION DÉTAILLÉE](#)



**Emmanuel Lesgourgues**

Dessinateur

Né en 1974 en Nouvelle-Aquitaine, vit et travaille à Paris.

[ACCÈS À LA PRÉSENTATION DÉTAILLÉE](#)



**Éliane Monnin**

Céramiste

Née en 1976 en Bourgogne-Franche-Comté, vit et travaille à La-Bastide-Clairence.

[ACCÈS À LA PRÉSENTATION DÉTAILLÉE](#)



**Alain Quercia**

Sculpteur

Né en 1965 en Auvergne-Rhône-Alpes, vit et travaille à Grenoble.

[ACCÈS À LA PRÉSENTATION DÉTAILLÉE](#)

# Sur le chemin de la couleur

## Les peintures de Juliette June



Yxlan by night, 38x60 cm, huile sur toile, 2022

Ces derniers mois, la peintre a sillonné différents chemins ; ceux de l'île de Yxlan (de l'archipel de Stockholm), de Compostelle, ou encore celui qui la mène jusqu'à son atelier d'Ascain depuis sa maison à Halsou. Au moment du lever ou du coucher du soleil, elle les a foulés, plusieurs fois, relevant lumières, sensations et couleurs.

Aujourd'hui il est temps pour elle de restituer cela au travers d'une série de peintures réalisées spécifiquement pour l'exposition. C'est l'occasion d'explorer une nouvelle palette chromatique comme les ocres, les verts, les roses ; tout en continuant à provoquer l'accident par la coulure, à faire du repentir une strate nécessaire à l'émergence de la figure et enfin à manier des effets de transparence donnant toute sa profondeur au sujet.

### Expositions personnelles

2019 • L'heure bleue, ATEKA galerie, Bayonne  
2018 • Bain de lumières, Bleu la Galerie, Saint-Jean-de-Luz  
2017 • Artha et autres histoires, Villa Ducontenia, Saint-Jean-de-Luz

### Expositions collectives

2022 • "Îlots / Uharte txikiak", en duo avec le peintre Aitor Etxeberria, Villa Ducontenia, Saint-Jean-de-Luz  
2021 • "Chez Xavier", galerie Virginie Baro, maison de particulier, Bayonne  
2020 • "Les parenthèses de V.", galerie Virginie Baro, Maison du Marquis, Biarritz

### Prix

2020 • 1er Prix de peinture Concours Adour-Bidassoa, Irun, Espagne  
2017 • Prix des Jeunes au Salon des peintres de Ducontenia, Saint-Jean-de-Luz

[Lire la suite](#)



Yxlan, dessins préparatoires, 2022



Temps blanc, 40 x 50 cm, huile sur toile, 2022

# Paysages manipulés et vivant hybridé

Les dessins numériques d'Emmanuel Lesgourgues



*Transgénose 21*, impression jet d'encre sur papier Museum Canson 315 g/m<sup>2</sup>  
contrecollé sur aluminium, 75 x 100 cm, 2022

Que ce soit en fragmentant des corps (humains ou d'animaux) par la suite hybridés ou en considérant le paysage comme des strates successives, le dessinateur manipule, joue avec la forme. Il remet ainsi en cause nos référentiels, nous poussant à avoir un regard appuyé sur les figures qu'il nous propose. Nous cherchons à comprendre, à détailler chaque morceau de la composition. C'est alors que nous décelons le traitement de ces dessins : l'usage de la hachure, du point, du croisillon. Une écriture esthétique qui nécessite un geste minutieux, répétitif, abstrait. L'artiste travaille l'infiniment petit pour faire émerger des formes bien plus vastes sorties de son imaginaire et qui pourtant font référence au réel. Il parvient à intriguer, nous forçant à comprendre comment les choses s'articulent.

## Expositions personnelles

2021 • « Transgénose », galerie Elzévir, Paris  
2021 • « Chimères cellulaires », Musée de Guéthary  
2015 • « Collection hiver 2015 », Lagardère Interactive, Paris

## Expositions collectives

2013 • « [∞] et autres cycles », Lieu d'art La Tannerie, Bégard  
2013 • « Effervescence, les dessins de la genèse créative », École d'Architecture, Paris La Villette  
2012 • « Chambre d'amis », Lieu d'art La Tannerie, Bégard

## Prix

2008 • Lauréat du Concours Détour Moleskine

[Lire la suite](#)



*Biostasie 13*, impression jet d'encre sur papier Museum Canson 315 g/m<sup>2</sup>  
contrecollé sur aluminium, 55 x 73 cm, 2021



*Biostasie 23*, impression jet d'encre sur papier Museum Canson 315 g/m<sup>2</sup>  
contrecollé sur aluminium, 55 x 73 cm, 2021







Trikota, faïence modelée, engobée, émaillée, 34 x 40 x 32 cm, 2021

# Compositions élémentaires

## Les céramiques d'Éliane Monnin

La céramique n'est pas abordée ici de façon monobloc, mais par l'agencement de pièces formant une composition qui n'est pas sans rappeler la tradition de la nature morte. Les éléments sont organisés de manière à évoquer un paysage bien que celui-ci soit abstrait. Si les trois parties sont réalisées dans la même couleur, elles se lisent et se distinguent par un traitement différent de la surface et du volume. La surface est tantôt lisse, tantôt martelée ou encore le résultat d'un maillage. Le volume, lui, se joue entre les pleins et les vides. Comme pour la nature morte, il se dégage une certaine sérénité, où chaque chose trouve sa place dans un équilibre apaisant et propice à la contemplation.

### Expositions personnelles

2022 • Retour aux sources, Château Pertusier, Morteau  
2022 • Jardins précieux, La Briqueterie, Lagueux  
2018 • Rosæ, galerie Virginie Baro en partenariat avec Mæntler architectures, galerie des édition du coté, Biarritz  
2017 • L'allée des vignes, en partenariat avec la galerie Sépia, Cajarc  
2016 • Mimesis, galerie Goutte de Terre, Paris

### Expositions collectives

2021 • « Les parenthèses de V. », galerie Virginie Baro, Château d'Estrac, Hastings  
2019 • « Floral » Not A Gallery, Paris  
2019 • Festival céramique de Bussière-Badil  
2019 • Festival céramique d'Anduze  
2019 • Salon Résonance[s], Strasbourg

[Lire la suite](#)



virginie  
baro



Pièces en cours à l'atelier



Détail d'une pièce





Danseur butoh avec tête de cheval, grès, 47 x 29 x 16,5 cm, 2022

### Expositions personnelles

2013 · ICI, Galerie Nunc, Paris  
2011 · Seconde peau, Fort Barraux, Biennale de Lyon  
2007 · Les artistes c'est ma peau, Cinéma Le Méliès, Saint Etienne

### Expositions collectives

2021 · Les parenthèses de V., galerie Virginie Baro, Château d'Estrac, Hastings  
2017 · Entre chien et loup, Galerie Hebert, Grenoble  
2013 · L'arbre qui cache la forêt, Biennale de Lyon

### Résidences de création

2021 · Numeroventi, Florence, Italie  
2016 · Aporia à l'Espace Scénique Transdisciplinaire, Université Grenoble Alpes  
2017 · Aporia au Prunier Sauvage, dans le cadre du Parc des Arts, Grenoble

# Visage animal et distorsions

## Les sculptures d'Alain Quercia

Les figures animale et humaine sont récurrentes dans le travail de l'artiste. Elles sont envisagées indépendamment l'une de l'autre ou bien associées. Dans ce cas, bien souvent, l'animal prend le pas sur l'Homme, le dominant physiquement comme pour rappeler sa présence au monde en tant qu'être vivant au même titre que lui. Ou encore, l'animal se fait masque, dissimulant une figure mythologique. Les corps sont modelés dans des postures contraintes. Soit à cause d'un poids tangible à porter (une tête de cheval), soit à cause d'une douleur émotionnelle exprimée physiquement.

Les distorsions ou hypertrophies de membres ne sont pas sans rappeler le travail d'Emmanuel Lesgourgues et cette manipulation génétique du vivant.

Alain Quercia travaille la terre dans un souci de réalisme ce qui ajoute au trouble des êtres déformés qu'il nous soumet. Là encore, nous oscillons entre fascination et crainte de ces figures imaginaires mais tellement proches de nous.



*Chute de cheval*, grès, 30 x 63 x 27 cm, 2021



*Masque félin sur tête d'Hermès*, 18 x 11 x 17,5 cm, porcelaine, 2022



# Une maison à l'architecture typique basque

Maxana Maison d'Hôtes accueille l'exposition « Transfigurer »



Cette maison d'hôtes se situe au cœur de La Bastide-Clairence, une petite commune labellisée « Plus beaux villages de France ». Cette bastide du 17<sup>e</sup> siècle réunit un ensemble architectural remarquable caractéristique de la région. Maxana en est un bon exemple avec sa façade à colombages rouges et ses pierres apparentes.

Située dans la rue principale qui mène à la place du village, historiquement conçue pour accueillir les marchés, Maxana abrite 5 chambres élégamment décorées par les propriétaires désireux de faire des séjours de leurs hôtes un souvenir où quiétude et farniente règnent.

Lors de l'exposition, le visiteur découvrira différentes pièces de la bâtisse : le salon d'accueil, le long couloir desservant la ravissante salle à manger et menant au salon. La vue sur l'extérieur s'offrira alors à lui, dévoilant une piscine, et surtout un panorama sur le village d'ordinaire inaccessible.

La maison Maxana se révèle être un cadre particulièrement propice à la contemplation d'œuvres d'art.

 Maxana  
Chambres d'Hôtes au Pays basque

virginie  
baro



# Le mot de la commissaire

## Virginie Baro

« Bien souvent, l'art est considéré du côté du beau. Une pièce d'art se doit d'être belle. La question esthétique est fondamentale dans les pratiques plastiques, et ce depuis des siècles. Pour certains il s'agit d'un critère décisif ; un objet de contemplation ne peut pas être laid, car à quoi bon s'attarder sur la laideur ? Celle-ci peut s'incarner au travers de l'exploration d'un sujet (la guerre), ou de l'usage d'une technique considérée comme contrevenante aux normes jusqu'alors établies (comme avec l'émergence des impressionnistes).

Alors pourquoi sommes-nous fascinés par un tableau comme « La Mort de Sardanapale » d'Eugène Delacroix, représentant un massacre : les corps sont malmenés, contorsionnés par la douleur, le chaos règne. Parce que ces contorsions sont en réalité des courbes harmonieuses, parce que ce chaos est minutieusement construit par l'artiste, enfin, parce que le sang, qui devrait couler à flots, n'est pas directement représenté, mais symbolisé par l'immense lit duquel le souverain admire la scène et prolongé par un large coussin et une étoffe rouge sang. La touche libérée des impressionnistes, leur manière de s'éloigner du réel pour mieux faire ressentir une sensation lumineuse, l'éclat d'une couleur sur l'eau ou un bâtiment, tranche avec un art académique alors établi. Et pourtant, cette avant-garde s'impose. Le curseur du beau bouge.

L'exposition « Transfigurer » explore l'ambivalence de la beauté en présentant des pièces pouvant déstabiliser, gêner, mais finalement séduire, car nous mettant face à de nouvelles interrogations qui ouvrent notre esprit.

Si la question du beau en art se débat, celle de son apport intellectuel et émotionnel est, selon moi, indiscutable. L'art enrichit grandement la pensée. »



© David Duchon-Doris



## « Transfigurer »

**Une exposition et vente de peintures, sculptures,  
céramiques et dessins contemporains**

26 - 28 août 2022

14h - 19h

Rencontre avec les artistes

vendredi 26 août à partir de 18h.

### **Maxana Maison d'Hôtes**

159 rue Notre Dame

64240 La-Bastide-Clairence

05 59 70 10 10

Entrée libre

### **Commissariat d'exposition**

**Virginie Baro · Promotion d'artistes**

06 84 17 89 57

[contact@virginiebaro.com](mailto:contact@virginiebaro.com)

[virginiebaro.com](http://virginiebaro.com)

